

**REGULAMIN
MONITORINGU WIZYJNEGO
W SZKOLE PODSTAWOWEJ
NR 32 IM. FLORIANA KAJI
Z ODDZIAŁAMI SPORTOWYMI
I DWUJĘZYCZNYMI
W BYDGOSZCZY**

Pojęcie monitoringu

1. Monitoring to system pozwalający na rejestrowanie obrazu z odległości za pomocą kamer.
2. W skład monitoringu wchodzi kamery i system rejestracyjny.

Cel zastosowania monitoringu w szkole

1. Monitoring szkolny jest stosowany do ochrony i zapewnienia bezpieczeństwa uczniów, pracowników szkoły, rodziców oraz innych osób przebywających w szkole i na terenie należącym do szkoły, a także do ochrony mienia należącego do instytucji i w/w osób.
2. Rejestrowana jest tylko wizja. W żadnym wypadku nie jest rejestrowany dźwięk.
3. Monitoring nie stanowi środka nadzoru nad jakością wykonywanej pracy.
4. Monitoring nie obejmuje pomieszczeń, w których odbywają się zajęcia dydaktyczne, wychowawcze i opiekuńcze; pomieszczeń, w których uczniom jest udzielana pomoc psychologiczno-pedagogiczna, pomieszczeń przeznaczonych do odpoczynku i rekreacji pracowników, pomieszczeń sanitarnohigienicznych, gabinetu profilaktyki zdrowotnej, szatni i przebieralni.
5. Jeżeli jest to niezbędne do zapewnienia bezpieczeństwa uczniów i pracowników oraz ochrony mienia, dyrektor szkoły może wprowadzić stosowanie monitoringu w tych pomieszczeniach, w sposób nienaruszający godności oraz innych dóbr osobistych uczniów, pracowników i innych osób.
6. W takich przypadkach zostaną zastosowane techniki uniemożliwiające rozpoznanie przebywających w tych pomieszczeniach osób.

załącznik nr 1 do zarządzenia Dyrektora SP nr 32 i. Floriana Kaji z Oddziałami Sportowymi i Dwujęzycznymi w Bydgoszczy z dnia 10 września 2025r.

Regulamin monitoringu wizyjnego
w Szkole Podstawowej nr 32 im. Florian Kaji
z Oddziałami Sportowymi i Dwujęzycznymi w Bydgoszczy

§ 1. Zasady ogólne

1. Regulamin określa cel i zasady funkcjonowania systemu monitoringu wizyjnego Szkoły Podstawowej nr 32 z Oddziałami Sportowymi i Dwujęzycznymi w Bydgoszczy, miejsca instalacji kamer systemu na terenie placówki, reguły rejestracji i zapisu informacji oraz sposób ich zabezpieczenia, a także możliwości udostępniania zgromadzonych danych o zdarzeniach.
2. Przetwarzania danych osobowych osób fizycznych w systemie monitoringu wizyjnego jest niezbędne do celów wynikających z prawnie uzasadnionych interesów realizowanych przez administratora tj. zapewnienie bezpieczeństwa uczniom i pracownikom oraz z w celu ochrony osób i mienia szkoły – art. 6 ust. 1 lit f., i określonych w ustawie z dnia 14 grudnia 2017 r. – Prawo oświatowe.
3. Administratorem urządzeń monitoringu wizyjnego jest Dyrektor Szkoły Podstawowej nr 32 z Oddziałami Sportowymi i Dwujęzycznymi w Bydgoszczy.
4. Podstawą wprowadzenia monitoringu wizyjnego w szkole jest art. 108a ust. 1 Ustawy z dnia 14 grudnia 2016 r. - Prawo oświatowe (Dz. U. z 2018 r. poz. 996, 1000, 1290, 1669 i 2245).

§ 2. Infrastruktura

1. Infrastruktura szkoły, która jest objęta monitoringiem wizyjnym to:
 - 1) wejścia i wyjścia do szkoły;
 - 2) bramy wjazdowe na teren posesji placówki;
 - 3) boisko szkolne;
 - 4) plac zabaw;
 - 5) parkingi należące szkoły;
 - 6) hol na parterze z uwzględnieniem wejścia głównego do szkoły;
 - 7) korytarz przy sali gimnastycznej;
 - 8) korytarze na dolnym parterze, parterze, I i II piętrze budynku szkolnego;
 - 9) wejście do szkoły od strony wejścia do sali gimnastycznej;
 - 10) korytarz prowadzący do bloku sportowego;
 - 11) dyżurka woźnych;
 - 12) szatnia szkolna.
2. Monitoring funkcjonuje całodobowo.
3. Monitoring wizyjny nie jest połączony z możliwością bieżącego przekazywania lub rejestracji dźwięku pozwalającego na słuchanie lub zapis prowadzonych rozmów. Rejestracji i zapisowi na nośnikach fizycznych podlega tylko obraz (wizja) z kamer systemu monitoringu.

4. Obraz zarejestrowany w systemie monitoringu wizyjnego przechowywany jest na dysku serwera przez okres nie dłuższy niż 7 dni, a następnie dane ulegają usunięciu poprzez nadpisanie danych na urządzeniu rejestrującym obraz.
5. System monitoringu wizyjnego składa się z:
 - 1) 36 kamer rejestrujących zdarzenia wewnątrz i na zewnątrz budynku o rozdzielczości umożliwiających identyfikację osób,
 - 2) dwóch urządzeń rejestrujących i zapisujących obraz na nośniku fizycznym, 3 monitorów pozwalających na podgląd rejestrowanych zdarzeń umieszczonych w gabinecie Dyrektora szkoły oraz w dyżurce woźnych.
6. Kamery są rozmieszczone według dołączonego „Planu rozmieszczenia kamer” (załącznik 1.1)
7. Elementy monitoringu wizyjnego w miarę konieczności i możliwości finansowych są udoskonalane, wymieniane, rozszerzane.

§ 3. Obowiązek informacyjny

1. Miejsca objęte monitoringiem wizyjnym są oznakowane stosownymi tabliczkami informacyjnymi: (przykład poglądowy tabliczki)



2. Obowiązek informacyjny względem osób, których dane osobowe mogą zostać utrwalone na monitoringu jest realizowany za pośrednictwem strony internetowej szkoły (adres [www.https://sp32.edu.bydgoszcz.pl/](https://sp32.edu.bydgoszcz.pl/) w zakładce „O Szkole/RODO” w związku z art. 14 ust.5 pkt. b) Rozporządzenia Parlamentu Europejskiego i Rady (UE) 2016/679 z dnia 27 kwietnia 2016 r. w sprawie ochrony osób fizycznych w związku z przetwarzaniem danych osobowych i w sprawie swobodnego przepływu takich danych oraz uchylenia dyrektywy 95/46/WE (ogólne rozporządzenie o ochronie danych) oraz przy wykorzystaniu tablicy ogłoszeń umieszczonej obok lub w sekretariacie szkoły, gdzie zamieszcza się informację zawierającą klauzulę informacyjną zgodnie z treścią załącznika do niniejszego Regulaminu.

§ 4. Udostępnianie zapisu

1. Zapis z systemu monitoringu może być udostępniony jedynie uprawnionym organom w zakresie prowadzonych przez nie czynności prawnych, np. Policji, Sądom, Prokuraturze na ich pisemny wniosek.
2. W uzasadnionych przypadkach na podstawie wniosków w/w organów, w szczególności, gdy urządzenia monitoringu wizyjnego zarejestrowały zdarzenie związane z naruszeniem bezpieczeństwa osób i mienia, okres przechowywania danych może ulec wydłużeniu o czas niezbędny do zakończenia postępowania, którego przedmiotem jest zdarzenie zarejestrowane przez monitoring wizyjny.

3. Osoba zainteresowana zabezpieczeniem danych z monitoringu na potrzeby przyszłego postępowania może zwrócić się pisemnie do Dyrektora Szkoły z prośbą o ich zabezpieczenie przed usunięciem po upływie standardowego okresu ich przechowywania. Wniosek należy złożyć w sekretariacie szkoły, w terminie do 3 dni licząc od dnia, w którym zdarzenie mogło zostać zarejestrowane przez monitoring wizyjny.
4. Prawidłowo złożony wniosek musi zawierać dokładną datę i miejsce, np.: boisko szkolne na posesji szkolnej oraz przybliżony czas zdarzenia.
5. Mogą występować nieznaczne różnice między czasem rzeczywistym a czasem uwidocznionym na materiale z monitoringu, ponieważ system nie jest synchronizowany z zewnętrznym źródłem czasu.
6. Osoba upoważniona sporządza kopię nagrania z monitoringu wizyjnego za okres, którego dotyczy wniosek osoby zainteresowanej oraz oznacza ją w sposób trwały następującymi danymi:
 - 1) numer porządkowy kopii,
 - 2) okres, którego dotyczy nagranie,
 - 3) źródło danych, np.: kamery na budynku, od strony boiska,
 - 4) data wykonania kopii;
 - 5) dane osoby, która sporządziła kopię.
7. Kopia przechowywana jest przez Administratora systemu.
8. Kopia nagrania podlega zaewidencjonowaniu w rejestrze kopii z monitoringu wizyjnego sporządzonym na wniosek osoby zainteresowanej. Rejestr zawiera następujące informacje:
 - 1) numer porządkowy kopii;
 - 2) okres, którego dotyczy nagranie;
 - 3) źródło danych, np.: kamera nr.....;
 - 4) data wykonania kopii;
 - 5) dane osoby, która sporządziła kopię;
 - 6) podpis osoby, która sporządziła kopię;
 - 7) informacje o udostępnieniu lub zniszczeniu kopii.
9. Kopia stworzona na pisemny wniosek osoby zainteresowanej zostaje zabezpieczona na okres nie dłuższy niż 3 miesiące i udostępniana jest jedynie uprawnionym instytucjom, np.: Policji. W przypadku bezczynności uprawnionych instytucji przez okres 3 miesięcy kopia podlega fizycznemu zniszczeniu.

§ 5. Postanowienia końcowe

1. Osoby, które na podstawie upoważnienia mają wgląd w obraz zarejestrowany przez monitoring wizyjny, zobowiązane są do przestrzegania przepisów prawa w zakresie ochrony danych osobowych.
2. Monitorowanie wizyjne stanowi środek wspierający wobec realizowanego w szkole procesu dydaktyczno-wychowawczego. Osoby, które na podstawie upoważnienia mają wgląd w obraz rejestrowany i zarejestrowany przez monitoring wizyjny, są zobowiązane do dokumentowania negatywnych zdarzeń zarejestrowanych dzięki systemowi celem oceny skuteczności funkcjonowania monitoringu poprzez protokół zdarzenia.
3. Dane zawarte na nośnikach fizycznych nie stanowią informacji publicznej i nie podlegają udostępnianiu w oparciu o przepisy o dostępie do informacji publicznej.
4. W przypadku publikacji zapisu wizyjnego będzie on poddany zabiegom technicznym anonimizacji.
5. Regulamin monitoringu został wdrożony po uprzednich konsultacjach z organami szkoły i ustaleniu środków technicznych i organizacyjnych z organem prowadzącym placówkę oraz z uwzględnieniem wyników diagnozy stanu bezpieczeństwa.

Załącznik nr: 1.2. Klauzula informacyjna.

Klauzula informacyjna

Załącznik do Regulaminu monitoringu wizyjnego Szkoły Podstawowej nr 32 im. Floriana Kaji z Oddziałami Sportowymi i Dwujęzycznymi w Bydgoszczy.

„Zgodnie z art. 13 Rozporządzenia Parlamentu Europejskiego i Rady (UE) 2016/679 z dnia 27 kwietnia 2016 r. w sprawie ochrony osób fizycznych w związku z przetwarzaniem danych osobowych i w sprawie swobodnego przepływu takich danych oraz uchylenia dyrektywy 95/46/WE (4.5.2016 L 119/38 *Dziennik Urzędowy Unii Europejskiej PL*).

Informuje się co następuje:

1. Administratorem systemu monitoringu jest Dyrektor Szkoły Podstawowej nr 32 z Oddziałami Sportowymi i Dwujęzycznymi z siedzibą w Bydgoszczy przy ul. Bałtyckiej 59, tel: 052-342-75-62, e'mail: sp32@edu.bydgoszcz.pl
2. Kontakt z Inspektorem Ochrony Danych w Bydgoszczy jest pod adresem email: iod@um.bydgoszcz.pl
3. Monitoring stosowany jest celu ochrony mienia oraz zapewnienia bezpieczeństwa na terenie monitorowanym.
4. Podstawą przetwarzania jest prawnie usprawiedliwiony interes administrator/przepis prawa.
5. Zapisy z monitoringu na wniosek osoby zainteresowanej, przechowywane będą w okresie 3 miesięcy.
6. Osoba zarejestrowana przez system monitoringu ma prawo do dostępu do danych osobowych oraz ograniczenia przetwarzania.
7. Osobie zarejestrowanej przez system monitoringu przysługuje prawo wniesienia skargi do organu nadzorczego – Prezesa Urzędu Ochrony Danych.

Pieczęć Administratora

Załącznik nr 2: Podstawy prawne

1. Podstawy prawne dotyczące funkcjonowania monitoringu w szkole

1.1. Rozporządzenie Parlamentu Europejskiego i Rady (UE) 2016/679 z dnia 27 kwietnia 2016 r. w sprawie ochrony osób fizycznych w związku z przetwarzaniem danych osobowych i w sprawie swobodnego przepływu takich danych oraz uchylenia dyrektywy 95/46/WE (ogólne rozporządzenie o ochronie danych) – *zwana dalej RODO*.

1.2. Ustawa z dnia 10 maja 2018 r. o ochronie danych osobowych (Dz. U. z 2018 r., poz. 1000):

- **art. 111** wprowadzający w Kodeksie pracy po art. 22¹ **art. 22²** i **art. 22³**,
- **art. 154** wprowadzający **art. 108a** w ustawie z dnia 14 grudnia 2016 r. - Prawo oświatowe (Dz. U. z 2018 r. poz. 996 z późn. zm.).

Ad. 1.1

Artykuł 4

Na użytek niniejszego rozporządzenia:

- „**dane biometryczne**” oznaczają dane osobowe, które wynikają ze specjalnego przetwarzania technicznego, dotyczą cech fizycznych, fizjologicznych lub behawioralnych osoby fizycznej oraz umożliwiają lub potwierdzają jednoznaczną identyfikację tej osoby, takie jak **wizerunek twarzy** lub dane daktyloskopijne;
- **dane osobowe, które z racji swego charakteru są szczególnie wrażliwe w świetle podstawowych praw i wolności, wymagają szczególnej ochrony**, gdyż kontekst ich przetwarzania może powodować poważne ryzyko dla podstawowych praw i wolności. Do takich danych osobowych powinny zaliczać się dane osobowe ujawniające pochodzenie rasowe lub etniczne, przy czym użycie w niniejszym rozporządzeniu terminu „pochodzenie rasowe” nie oznacza, że Unia akceptuje teorie sugerujące istnienie osobnych ras ludzkich. Przetwarzanie fotografii nie powinno zawsze stanowić przetwarzania szczególnych kategorii danych osobowych, gdyż fotografie są objęte definicją „danych biometrycznych” tylko w przypadkach, gdy są przetwarzane specjalnymi metodami technicznymi, umożliwiającymi jednoznaczną identyfikację osoby fizycznej lub potwierdzenie jej tożsamości. Takich danych osobowych nie należy przetwarzać, chyba że niniejsze rozporządzenie dopuszcza ich przetwarzanie w szczególnych przypadkach, przy czym należy uwzględnić, że prawo państw członkowskich może obejmować przepisy szczegółowe o ochronie danych dostosowujące zastosowanie przepisów niniejszego rozporządzenia tak, by można było wypełnić obowiązki prawne lub wykonać zadanie realizowane w interesie publicznym lub w ramach sprawowania władzy publicznej powierzonej administratorowi. Oprócz wymogów szczególnych mających zastosowanie do takiego przetwarzania, zastosowanie powinny mieć zasady ogólne i inne przepisy niniejszego rozporządzenia, w szczególności jeżeli chodzi o warunki zgodności przetwarzania z prawem. Należy wyraźnie przewidzieć wyjątki od ogólnego zakazu przetwarzania takich szczególnych kategorii danych osobowych, m.in. w razie wyraźnej zgody osoby, której dane dotyczą, lub ze względu na szczególne potrzeby, w szczególności gdy przetwarzanie danych odbywa się w ramach uzasadnionych działań niektórych zrzeszeń lub fundacji, których celem jest umożliwienie korzystania z podstawowych wolności.

Dane osobowe zebrane w wyniku stosowania monitoringu są danymi zwykłymi. A przetwarzanie danych zwykłych może się odbywać tylko i wyłącznie po spełnieniu jednego z warunków określonych w art. 6 a w przypadku danych wrażliwych w art. 9 i 10 rozporządzenia.

Podstawą przetwarzania danych zwykłych jest:

- a) zgoda osoby, której dane dotyczą na przetwarzanie w jednym lub większej liczbie określonych celów;
- b) wykonanie umowy, której stroną jest osoba, której dane dotyczą lub podjęcie działań na żądanie takiej osoby przed zawarciem umowy;
- c) wypełnienie obowiązku prawnego ciążącego na administratorze;
- d) ochrona żywotnych interesów osoby, której dane dotyczą, lub innej osoby fizycznej;
- e) wykonanie zadania realizowanego w interesie publicznym lub w ramach sprawowania władzy publicznej powierzonej administratorowi;
- f) cele wynikające z prawnie uzasadnionych interesów realizowanych przez administratora lub przez stronę trzecią, z wyjątkiem sytuacji, w których nadrzędny charakter wobec tych interesów mają interesy lub podstawowe prawa i wolności osoby, której dane dotyczą, wymagające ochrony danych osobowych, w szczególności gdy osoba, której dane dotyczą, jest dzieckiem.

Podstawa przetwarzania wymieniona w literze f ma zastosowanie tylko do przetwarzania przez podmioty prywatne. Tym samym jednostki z sektora publicznego, które korzystają z monitoringu wizyjnego, muszą opierać się na przepisach dopuszczających albo nakazujących taką formę wykonywania ich zadań.

Zatem przy stosowaniu monitoringu wizyjnego należy się opierać na:

- lit. c) wypełnienie obowiązku prawnego ciążącego na administratorze,
- lit. e) wykonanie zadania realizowanego w interesie publicznym lub w ramach sprawowania władzy publicznej powierzonej administratorowi, a przypadku szkół i placówek publicznych na art. 108a ustawy – Prawo oświatowe.

Artykuł 13

Informacje podawane w przypadku zbierania danych od osoby, której dane dotyczą

1. Jeżeli dane osobowe osoby, której dane dotyczą, zbierane są od tej osoby, administrator podczas pozyskiwania danych osobowych podaje jej wszystkie następujące informacje:

- a) swoją tożsamość i dane kontaktowe oraz, gdy ma to zastosowanie, tożsamość i dane kontaktowe swojego przedstawiciela;
- b) gdy ma to zastosowanie – dane kontaktowe inspektora ochrony danych;
- c) cele przetwarzania danych osobowych, oraz podstawę prawną przetwarzania;

d) jeżeli przetwarzanie odbywa się na podstawie art. 6 ust. 1 lit. f) – prawnie uzasadnione interesy realizowane przez administratora lub przez stronę trzecią;

e) informacje o odbiorcach danych osobowych lub o kategoriach odbiorców, jeżeli istnieją;

f) gdy ma to zastosowanie – informacje o zamiarze przekazania danych osobowych do państwa trzeciego lub organizacji międzynarodowej oraz o stwierdzeniu lub braku stwierdzenia przez Komisję odpowiedniego stopnia ochrony lub w przypadku przekazania, o którym mowa w art. 46, art. 47 lub art. 49 ust. 1 akapit drugi, wzmiankę o odpowiednich lub właściwych zabezpieczeniach oraz o możliwościach uzyskania kopii danych lub o miejscu udostępnienia danych.

2. Poza informacjami, o których mowa w ust. 1, podczas pozyskiwania danych osobowych administrator podaje osobie, której dane dotyczą, następujące inne informacje niezbędne do zapewnienia rzetelności i przejrzystości przetwarzania:

a) okres, przez który dane osobowe będą przechowywane, a gdy nie jest to możliwe, kryteria ustalania tego okresu;

b) informacje o prawie do żądania od administratora dostępu do danych osobowych dotyczących osoby, której dane dotyczą, ich sprostowania, usunięcia lub ograniczenia przetwarzania lub o prawie do wniesienia sprzeciwu wobec przetwarzania, a także o prawie do przenoszenia danych;

c) jeżeli przetwarzanie odbywa się na podstawie art. 6 ust. 1 lit. a) lub art. 9 ust. 2 lit. a) – informacje o prawie do cofnięcia zgody w dowolnym momencie bez wpływu na zgodność z prawem przetwarzania, którego dokonano na podstawie zgody przed jej cofnięciem;

d) informacje o prawie wniesienia skargi do organu nadzorczego;

e) informację, czy podanie danych osobowych jest wymogiem ustawowym lub umownym lub warunkiem zawarcia umowy oraz czy osoba, której dane dotyczą, jest zobowiązana do ich podania i jakie są ewentualne konsekwencje niepodania danych;

f) informacje o zautomatyzowanym podejmowaniu decyzji, w tym o profilowaniu, o którym mowa w art. 22 ust. 1 i 4, oraz – przynajmniej w tych przypadkach – istotne informacje o zasadach ich podejmowania, a także o znaczeniu i przewidywanych konsekwencjach takiego przetwarzania dla osoby, której dane dotyczą.

3. Jeżeli administrator planuje dalej przetwarzać dane osobowe w celu innym niż cel, w którym dane osobowe zostały zebrane, przed takim dalszym przetwarzaniem informuje on osobę, której dane dotyczą, o tym innym celu oraz udziela jej wszelkich innych stosownych informacji, o których mowa w ust. 2.

Administrator danych zobowiązany jest do umieszczenia stosowanej klauzuli informacyjnej w widocznym miejscu dotyczącej wprowadzonego monitoringu – treść klauzuli jest załącznikiem do proponowanego Regulaminu monitoringu wizyjnego.

Ad. 1.2.

Art. 111. W ustawie z dnia 26 czerwca 1974 r. – Kodeks pracy (Dz. U. z 2018 r. poz. 917) po art. 22¹ dodaje się art. 22² i art. 22³ w brzmieniu:

„Art. 22². § 1. Jeżeli jest to niezbędne do zapewnienia bezpieczeństwa pracowników lub ochrony mienia lub kontroli produkcji lub zachowania w tajemnicy informacji, których ujawnienie mogłoby narazić pracodawcę na szkodę, pracodawca może wprowadzić szczególnie nadzór nad terenem zakładu pracy lub terenem wokół zakładu pracy w postaci środków technicznych umożliwiających rejestrację obrazu (monitoring).

§ 1¹. Monitoring nie obejmuje pomieszczeń udostępnianych zakładowej organizacji związkowej.

§ 2. Monitoring nie obejmuje pomieszczeń sanitarnych, szatni, stołówek oraz palarni, chyba że stosowanie monitoringu w tych pomieszczeniach jest niezbędne do realizacji celu określonego w § 1 i nie naruszy to godności oraz innych dóbr osobistych pracownika, w szczególności poprzez zastosowanie technik uniemożliwiających rozpoznanie przebywających w tych pomieszczeniach osób. Monitoring pomieszczeń sanitarnych wymaga uzyskania uprzedniej zgody zakładowej organizacji związkowej, a jeżeli u pracodawcy nie działa zakładowa organizacja związkowa – uprzedniej zgody przedstawicieli pracowników wybranych w trybie przyjętym u danego pracodawcy.

§ 3. Nagrania obrazu pracodawca przetwarza wyłącznie do celów, dla których zostały zebrane, i przechowuje przez okres nieprzekraczający 3 miesięcy od dnia nagrania.

§ 4. W przypadku, w którym nagrania obrazu stanowią dowód w postępowaniu prowadzonym na podstawie prawa lub pracodawca powziął wiadomość, iż mogą one stanowić dowód w postępowaniu, termin określony w § 3 ulega przedłużeniu do czasu prawomocnego zakończenia postępowania.

§ 5. Po upływie okresów, o których mowa w § 3 lub 4, uzyskane w wyniku monitoringu nagrania obrazu zawierające dane osobowe podlegają zniszczeniu, o ile przepisy odrębne nie stanowią inaczej.

§ 6. Cele, zakres oraz sposób zastosowania monitoringu ustala się w układzie zbiorowym pracy lub w regulaminie pracy albo w obwieszczeniu, jeżeli pracodawca nie jest objęty układem zbiorowym pracy lub nie jest obowiązany do ustalenia regulaminu pracy.

§ 7. Pracodawca informuje pracowników o wprowadzeniu monitoringu, w sposób przyjęty u danego pracodawcy, nie później niż 2 tygodnie przed jego uruchomieniem.

§ 8. Pracodawca przed dopuszczeniem pracownika do pracy przekazuje mu na piśmie informacje, o których mowa w § 6.

§ 9. W przypadku wprowadzenia monitoringu pracodawca oznacza pomieszczenia i teren monitorowany w sposób widoczny i czytelny, za pomocą odpowiednich znaków lub ogłoszeń dźwiękowych, nie później niż jeden dzień przed jego uruchomieniem.

§ 10. Przepis § 9 nie narusza przepisów art. 12 i art. 13 rozporządzenia Parlamentu Europejskiego i Rady (UE) 2016/679 z dnia 27 kwietnia 2016 r. w sprawie ochrony osób fizycznych w związku z przetwarzaniem danych osobowych i w sprawie swobodnego przepływu takich danych oraz uchylenia dyrektywy 95/46/WE (ogólne rozporządzenie o ochronie danych) (Dz. Urz. UE L 119 z 04.05.2016, str. 1).

Art. 22³. § 1. Jeżeli jest to niezbędne do zapewnienia organizacji pracy umożliwiającej pełne wykorzystanie czasu pracy oraz właściwego użytkowania udostępnionych pracownikowi narzędzi pracy, pracodawca może wprowadzić kontrolę służbowej poczty elektronicznej pracownika (monitoring poczty elektronicznej).

§ 2. Monitoring poczty elektronicznej nie może naruszać tajemnicy korespondencji oraz innych dóbr osobistych pracownika.

§ 3. Przepisy art. 22² § 6–10 stosuje się odpowiednio.

§ 4. Przepisy § 1–3 stosuje się odpowiednio do innych form monitoringu niż określone w § 1, jeśli ich zastosowanie jest konieczne do realizacji celów określonych w § 1.”.

Art. 154. W ustawie z dnia 14 grudnia 2016 r. – Prawo oświatowe (Dz. U. z 2018 r. poz. 996) po art. 108 dodaje się art. 108a w brzmieniu:

„Art. 108a. 1. Jeżeli jest to niezbędne do zapewnienia bezpieczeństwa uczniów i pracowników lub ochrony mienia dyrektor szkoły lub placówki, w uzgodnieniu z organem prowadzącym szkołę lub placówkę oraz po przeprowadzeniu konsultacji z radą pedagogiczną, radą rodziców i samorządem uczniowskim, może wprowadzić szczególny nadzór nad pomieszczeniami szkoły lub placówki lub terenem wokół szkoły lub placówki w postaci środków technicznych umożliwiających rejestrację obrazu (monitoring).

2. Monitoring nie powinien stanowić środka nadzoru nad jakością wykonywania pracy przez pracowników szkoły lub placówki.

3. Monitoring nie obejmuje pomieszczeń, w których odbywają się zajęcia dydaktyczne, wychowawcze i opiekuńcze, pomieszczeń, w których uczniom jest udzielana pomoc psychologiczno-pedagogiczna, pomieszczeń przeznaczonych do odpoczynku i rekreacji pracowników, pomieszczeń sanitarnohigienicznych, gabinetu profilaktyki zdrowotnej, szatni i przebieralni, chyba że stosowanie monitoringu w tych pomieszczeniach jest niezbędne ze względu na istniejące zagrożenie dla realizacji celu określonego w ust. 1 i nie naruszy to godności oraz innych dóbr osobistych uczniów, pracowników i innych osób, w szczególności zostaną zastosowane techniki uniemożliwiające rozpoznanie przebywających w tych pomieszczeniach osób.

4. Nagrania obrazu zawierające dane osobowe uczniów, pracowników i innych osób, których w wyniku tych nagrań można zidentyfikować, szkoła lub placówka przetwarza wyłącznie do celów, dla których zostały zebrane, i przechowuje przez okres nie dłuższy niż 3 miesiące od dnia nagrania.

5. Po upływie okresu, o którym mowa w ust. 4, uzyskane w wyniku monitoringu nagrania obrazu zawierające dane osobowe uczniów, pracowników i innych osób, których w wyniku tych nagrań można zidentyfikować, podlegają zniszczeniu, o ile przepisy odrębne nie stanowią inaczej.

6. Dyrektor szkoły lub placówki informuje uczniów i pracowników szkoły lub placówki o wprowadzeniu monitoringu, w sposób przyjęty w danej szkole lub placówce, nie później niż 14 dni przed uruchomieniem monitoringu.

7. Dyrektor szkoły lub placówki przed dopuszczeniem osoby do wykonywania obowiązków służbowych informuje ją na piśmie o stosowaniu monitoringu.

8. W przypadku wprowadzenia monitoringu dyrektor szkoły lub placówki oznacza pomieszczenia i teren monitorowany w sposób widoczny i czytelny, za pomocą odpowiednich znaków lub ogłoszeń dźwiękowych, nie później niż dzień przed jego uruchomieniem.

9. Dyrektor szkoły lub placówki uzgadnia z organem prowadzącym szkołę lub placówkę odpowiednie środki techniczne i organizacyjne w celu ochrony przechowywanych nagrań obrazu oraz danych osobowych uczniów, pracowników i innych osób, których w wyniku tych nagrań można zidentyfikować, uzyskanych w wyniku monitoringu.”.

Ponadto w zamieszczonym na stronach MEN w dniu 24 sierpnia 2018 roku Poradniku „Ochrona danych osobowych w szkołach i placówkach oświatowych” opracowanym przez MEN i UODO:

<https://www.gov.pl/web/edukacja/ochrona-danych-osobowych-w-szkole-poradnik-uodo-i-men>

znalazły się zapisy odnośnie stosowania monitoringu w szkole:

„Monitoring wizyjny jest inwazyjną formą przetwarzania danych osobowych. Dlatego administrator powinien szczególnie wnikliwie przeanalizować potrzebę jego stosowania.

Szkoły są związane zasadami przetwarzania danych osobowych w ramach monitoringu wizyjnego wynikającymi z RODO oraz przepisów bezpośrednio odnoszących się do działalności oświatowej (w szczególności nowych przepisów Prawa oświatowego). Od 25 maja 2018 r. na szkoły zostały nałożone nowe obowiązki związane z funkcjonowaniem w nich monitoringu wizyjnego. Wszystkie szkoły i placówki muszą się do nich dostosować, nawet jeżeli systemy monitoringu wizyjnego były w nich prowadzone wcześniej.”

A zgodnie ze wskazówkami UODO („Wskazówki Prezesa Urzędu Ochrony Danych Osobowych dotyczące wykorzystywania monitoringu wizyjnego”):

„Monitoring wizyjny jest narzędziem ingerencji w konstytucyjnie chronione prawo jednostki do prywatności. Dlatego wszelkie działania ingerujące w to prawo powinny być dokonywane rozważnie i z poszanowaniem obowiązujących przepisów prawa - zgodnie z zasadą legalizmu wyrażoną w art. 7 Konstytucji RP. W szczególności dotyczy to ochrony prawa do prywatności dziecka.

Ponadto administrator powinien zadać sobie pytanie o adekwatność wprowadzenia monitoringu wizyjnego, jako metody zapewnienia bezpieczeństwa czy ochrony mienia. Dyrektor szkoły powinien ocenić, czy inne, mniej ingerujące w prywatność rozwiązania nie przyniosłyby oczekiwanych i wystarczających efektów w zakresie zapewnienia bezpieczeństwa. Elementem dokonywanej oceny powinna być zatem analiza potrzeb i celowości budowy systemu wideomonitoringu wraz z prognozą jego skuteczności w kontekście wpływu na prywatność (privacy impact assessment). Może się bowiem okazać, że rozwiązania mniej inwazyjne stanowią alternatywę dla kosztownego systemu monitoringu i z powodzeniem mogą go zastąpić. Monitoring wizyjny stwarza również ryzyko przetwarzania danych osobowych innych osób (niebędących pracownikami czy też użytkownikami, jak uczniowie szkół), które mogą znaleźć się w obszarze monitorowanym (wejścia na teren, jego otoczenie - ulice, chodniki, boiska czy place zabaw). **Wobec tych osób administrator ma obowiązek poinformowania o stosowaniu obserwacji, zapewnienia dostępu do ich danych i ich zabezpieczenia”**

Z ww. zapisów i przepisów ustawy Prawo oświatowe (art. 108a) jasno wynika, że:

- 1) w szkole może zostać wprowadzony monitoring, gdy jest to niezbędne do zapewnienia bezpieczeństwa uczniów i pracowników lub ochrony mienia - zadaniem dyrektora szkoły/placówki oświatowej jest wykazanie celowości wprowadzenia monitoringu; (art. 108a ust. 1)
- 2) monitoring dyrektor może wprowadzić po uzyskaniu zgody organu prowadzącego oraz po przeprowadzeniu konsultacji (czyli uzyskaniu opinii): rady pedagogicznej, rady rodziców i samorządu uczniowskiego - przeprowadzenie konsultacji jest konieczne, natomiast opinie wymienionych organów szkoły nie są wiążące; (art. 108a ust. 1)
- 3) po przeprowadzeniu konsultacji i uzyskaniu zgód dyrektor wydaje decyzję w sprawie wprowadzenia monitoringu w szkole;
- 4) dyrektora zadaniem jest poinformowanie wszystkich uczniów i pracowników szkoły o wprowadzeniu tego monitoringu – w sposób zwyczajowo przyjęty w danej szkole – w terminie 14 dni przed uruchomieniem monitoringu – informacja może znaleźć się na tablicy ogłoszeń, jeśli był to sposób informowania społeczności szkolnej stosowany przez dyrektora szkoły – *stosowny wzór w publikacji*; (art. 108a ust. 6)

- 5) dyrektor szkoły musi też zadbać o odpowiednie oznakowanie pomieszczeń i terenu monitorowanego – najpóźniej na dzień przed wdrożeniem monitoringu; (art. 108a ust. 8)
- 6) każda osoba, nie tylko pracownik, musi zostać poinformowana – na piśmie - o stosowanym monitoringu przed podjęciem obowiązków służbowych – wzór w publikacji; (art. 108a ust. 7)
- 7) monitoring nie może służyć do nadzoru nad jakością wykonywanej pracy przez pracowników szkoły – nagrania np. nie mogą posłużyć dyrektorowi do dokonania oceny pracy nauczyciela; (art. 108a ust. 2)
- 8) nagrania obrazu szkoła może przetwarzać wyłącznie do celów, dla których zostały zebrane, i przechowywać przez okres nie dłuższy niż 3 miesiące od dnia nagrania – po tym okresie nagrania należy zniszczyć; (art. 108a ust. 4)**
- 9) nie wszystkie pomieszczenia mogą być objęte monitoringiem – wyłączone z objęcia monitoringiem zostały:**
 - a. pomieszczenia, w których odbywają się zajęcia dydaktyczne, wychowawcze i opiekuńcze (sale, pracownie, hale sportowe), pomieszczenia, w których uczniom jest udzielana pomoc psychologiczno-pedagogiczna,
 - b. pomieszczenia przeznaczone do odpoczynku i rekreacji pracowników (pokoje socjalne),
 - c. pomieszczenia sanitarno-higieniczne (łazienki, toalety),
 - d. gabinet profilaktyki zdrowotnej,
 - e. szatnie i przebieralnie.

UWAGA: teren szkoły poza jej budynkiem może być monitorowany, nawet jeśli odbywają się tam zajęcia dydaktyczne – np. zajęcia wychowania fizycznego.

Wprowadzenie monitoringu w ww. pomieszczeniach jest w szczególnych przypadkach możliwe, gdy:

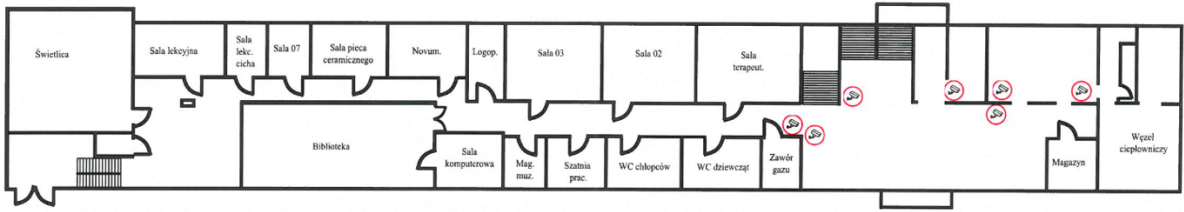
- a. jest to niezbędne ze względu na istniejące zagrożenie dla realizacji celu wprowadzenia monitoringu (tj. zapewnienia bezpieczeństwa uczniów i pracowników lub ochrony mienia), a jednocześnie
- b. nie naruszy to godności oraz innych dóbr osobistych uczniów, pracowników i innych osób, w szczególności zostaną zastosowane techniki uniemożliwiające rozpoznanie przebywających w tych pomieszczeniach osób - techniki (art. 108a ust. 3 Prawa oświatowego) – np. zamazywanie twarzy przy użyciu programów komputerowych.

Rejestr czynności przetwarzania w zbiorze „Monitoring”

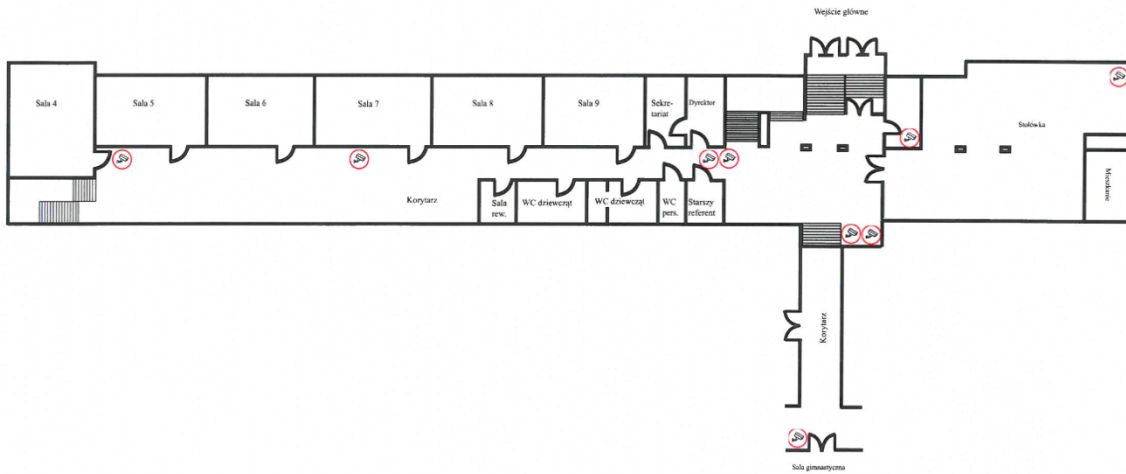
Czynności w zbiorze: Monitorowanie stanu bezpieczeństwa osób i mienia.		Nr karty
art. 30 ust. 1 lit. a	nazwa oraz dane kontaktowe administratora	Szkoła Podstawowa nr 32 im. Floriana Kaji z oddziałami Sportowymi i Dwujęzycznymi ul. Bałtycka 59 Bydgoszcz, Tel. 052 342 75 62, e’mail: sp32@edu.bydgoszcz.pl
	imię i nazwisko Inspektora Ochrony Danych, kontakt e-mail: iod@um.bydgoszcz.pl
art. 30 ust. 1 lit. b	cele przetwarzania	Art. 108a ustawy Prawo oświatowe Realizacja ustawowych obowiązków administratora zgodnie z ustawą – Prawo oświatowe – zapewnianie bezpieczeństwa i ochrona mienia (Dz. U. z 2019 r., poz. 1148)
art. 30 ust. 1 lit. c	kategoria osób	Osoby znajdujące się na terenie placówki i wewnątrz placówki
	opis kategorii danych osobowych	<ul style="list-style-type: none"> Dane osobowe szczególnej kategorii przetwarzania – wizerunek
art. 30 ust. 1 lit. d	kategorie odbiorców, którym dane osobowe zostały lub zostaną ujawnione	Służby miejskie oraz pracownicy policji w sytuacjach naruszenia prawa i bezpieczeństwa osób i mienia
art. 30 ust. 1 lit. f	planowane terminy usunięcia poszczególnych kategorii danych	<u>Dane szczególnej kategorii przetwarzania</u> <ul style="list-style-type: none"> 30 dni lub w sytuacjach nadzwyczajnych do zakończenia postępowania w sprawie o naruszenie bezpieczeństwa osób lub niszczenia mienia

art. 30 ust. 1 lit. g	ogólny opis technicznych i organizacyjnych środków bezpieczeństwa, o których mowa w art. 32 ust. 1.	<ul style="list-style-type: none"> • Wdrożono środki szybkiego przywracania dostępności danych osobowych i dostępu do nich w razie incydentu fizycznego lub technicznego, • Stosowane są środki techniczne i organizacyjne, aby zapewnić poufność, integralność, dostępność i odporność systemów i usług przetwarzania, • Przeprowadzane są regularnie kontrole i ocenianie skuteczności środków technicznych i organizacyjnych mających zapewnić bezpieczeństwo przetwarzania
----------------------------------	---	---

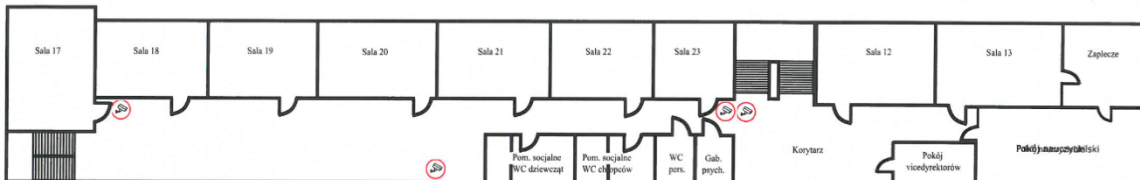
Niski parter



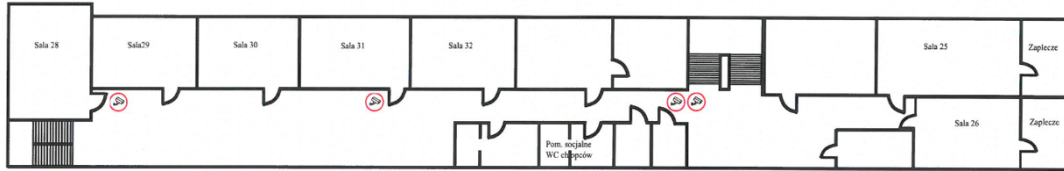
Parter



I piętro



II piętro



Kamery zewnętrzne

